

ПРОТОКОЛ ИЗМЕРЕНИЙ УРОВНЕЙ ШУМА  
 № 1213-Ш от «22» сентября 2017 г.

1	Наименование и юридический адрес заказчика:	ООО «АБЗ - ВАД», 160021, Вологодская область, г. Вологда, ул. Ананьинская, д. 4		
2	Объект, где производились измерения:	На границе санитарно-защитной зоны предприятий ООО «АБЗ - ВАД», Санкт-Петербург, ул. Репищева, д. 14, лит. АР		
3	Цель исследований:	Измерение уровней шума в санитарно-защитной зоне во время работы предприятия		
4	Дата проведения измерений:	18.09.2017 г., 11 <sup>00</sup> -12 <sup>00</sup> , 23 <sup>00</sup> -00 <sup>00</sup>		
5	Нормативная документация:	СН 2.2.4/2.1.8.562-96 «Шум на рабочих местах, в помещениях жилых и общественных зданий и территории жилой застройки». ГОСТ 23337-2014 «Шум. Методы измерения шума на селитебной территории и в помещениях жилых и общественных зданий». МУК 4.3.2194-07 «Контроль уровня шума на территории жилой застройки, в жилых и общественных зданиях и помещениях».		
6	Средства измерений, сведения о поверке и погрешности:	- шумомер-анализатор спектра, виброметр портативный «Октава-110А», зав. № А070719; преусилитель Р200, зав. № 061002, микрофон ВМК-205 №2824, свидетельство о поверке № 17/6255 до 16.06.2018 г.; - калибратор акустический «Защита-К», зав. № 93715, свидетельство о поверке №3/340-1454-17 до 01.08.2018 г.; - метеометр МЭС-200А, зав. 1490, свидетельство о поверке № 0157738 до 25.09.2017 г.		
7	Результаты проверки работоспособности СИ	Перед проведением измерений, дБ	После проведения измерений, дБ	Отклонение, дБ
		94,0	94,0	0,0
8	Основные источники шума	- производственная деятельность предприятия; - движение автомобильного транспорта по близлежащим магистралям		
9	Характеристика объекта:	Контрольные точки: №1 – в восточном направлении от промышленной площадки предприятия (д. 23А по ул. Новосельковская); №2 – в юго-восточном направлении промышленной площадки (д. 14 литер А по ул. Васильковская). Измерения проводились при типовом режиме работы предприятия для соответствующего времени суток. Микрофон ориентирован на территорию предприятия, высота точек измерений 1,5 м от уровня земли.		
10	Метеоусловия	В дневное время суток (18.09.2017 г., 11 <sup>00</sup> -12 <sup>00</sup> ): температура воздуха +10°С, влажность 84 %, атмосферное давление 755 мм. рт. ст., скорость ветра до 3 м/с, без осадков. Измерения проводились с ветрозащитной насадкой на микрофоне. В ночное время суток (18.09.2017 г., 23 <sup>00</sup> -00 <sup>00</sup> ): температура воздуха +11°С, влажность 88 %, атмосферное давление 747 мм. рт. ст., скорость ветра до 2 м/с, без осадков. Измерения проводились с ветрозащитной насадкой на микрофоне		
11	Результаты измерений шума представлены:	См. таблицу №1		
12	Точки измерений указаны (см. графический материал):	Приложение № 1		

# Результаты измерений шума

Таблица 1

№ пп/по схеме	Показатель	Уровни звукового давления, дБ, в октавных полосах со среднегеометрическими частотами, Гц									Эквивалентные уровни звука $L_{Aeq}$ , дБА	Максимальные уровни звука $L_{Amax}$ , дБА
		31,5	63	125	250	500	1000	2000	4000	8000		
1	2	3	4	5	6	7	8	9	10	11	12	13
<b>Измерения уровней шума в дневное время (18.09.2017 г., 11<sup>10</sup>-12<sup>00</sup>)</b>												
<i>Контрольная точка № 1. На границе санитарно-защитной зоны предприятия. Измерения проводились в периоды минимальной интенсивности движения автомобильного транспорта по близлежащим магистралям. Характер шума – непостоянный</i>												
1/1	$L_{изм}$	60	58	58	55	52	46	33	31	29	53	61
		59	59	57	56	53	46	32	32	30	53	59
		61	56	60	57	51	47	32	32	30	53	59
	$\bar{L}_{изм}$	60	58	59	56	52	46	32	32	30	53	60
	$L_{фон}$	-	-	-	-	-	-	-	-	-	-	-
	$K_1$	-	-	-	-	-	-	-	-	-	-	-
	$\bar{L}_{изм.кор}$	60	58	59	56	52	46	32	32	30	53	60
	U	1,8	2,3	2,4	1,8	1,8	1,6	1,6	1,6	1,6	1,4	1,8
$\bar{L}_{изм.кор} + U$	<b>61,8</b>	<b>60,3</b>	<b>61,4</b>	<b>57,8</b>	<b>53,8</b>	<b>47,6</b>	<b>33,6</b>	<b>33,6</b>	<b>31,6</b>	<b>54,4</b>	<b>61,8</b>	
<i>Контрольная точка № 2. На границе санитарно-защитной зоны предприятия. Измерения проводились в периоды минимальной интенсивности движения автомобильного транспорта по близлежащим магистралям. Характер шума – непостоянный</i>												
2/2	$L_{изм}$	58	54	54	54	51	45	28	26	25	51	60
		58	56	55	55	52	44	29	25	26	52	61
		60	54	52	54	52	46	28	26	24	52	60
	$\bar{L}_{изм}$	59	55	54	54	52	45	28	26	25	52	60
	$L_{фон}$	-	-	-	-	-	-	-	-	-	-	-
	$K_1$	-	-	-	-	-	-	-	-	-	-	-
	$\bar{L}_{изм.кор}$	59	55	54	54	52	45	28	26	25	52	60
	U	2,0	2,0	2,3	1,6	1,6	1,8	1,6	1,6	1,8	1,6	1,6
$\bar{L}_{изм.кор} + U$	<b>61,0</b>	<b>57,0</b>	<b>56,3</b>	<b>55,6</b>	<b>53,6</b>	<b>46,8</b>	<b>29,6</b>	<b>27,6</b>	<b>26,8</b>	<b>53,6</b>	<b>61,6</b>	
<b>Измерения уровней шума в ночное время (18.09.2017 г., 23<sup>00</sup>-00<sup>00</sup>)</b>												
<i>Контрольная точка № 1. На границе санитарно-защитной зоны предприятия. Измерения проводились в периоды минимальной интенсивности движения автомобильного транспорта по близлежащим магистралям. Характер шума – непостоянный</i>												
3/1	$L_{изм}$	57	54	49	44	39	36	32	29	29	42	58
		55	53	51	43	40	35	33	28	30	43	59
		57	53	49	43	40	35	33	29	28	42	58
	$\bar{L}_{изм}$	56	53	50	43	40	35	33	29	29	43	58
	$L_{фон}$	-	-	-	-	-	-	-	-	-	-	-
	$K_1$	-	-	-	-	-	-	-	-	-	-	-
	$\bar{L}_{изм.кор}$	56	53	50	43	40	35	33	29	29	43	58
	U	2,0	1,6	2,0	1,6	1,6	1,6	1,6	1,6	1,8	1,6	1,6
$\bar{L}_{изм.кор} + U$	<b>58,0</b>	<b>54,6</b>	<b>52,0</b>	<b>44,6</b>	<b>41,6</b>	<b>36,6</b>	<b>34,6</b>	<b>30,6</b>	<b>30,8</b>	<b>44,6</b>	<b>59,6</b>	
<i>Контрольная точка № 2. На границе санитарно-защитной зоны предприятия. Измерения проводились в периоды минимальной интенсивности движения автомобильного транспорта по близлежащим магистралям. Характер шума – непостоянный</i>												
4/2	$L_{изм}$	57	55	48	42	39	34	33	30	27	42	57
		55	54	50	41	39	33	34	31	27	42	58
		55	53	49	41	39	34	32	31	26	42	57
	$\bar{L}_{изм}$	56	54	49	41	39	34	33	31	27	42	57
	$L_{фон}$	-	-	-	-	-	-	-	-	-	-	-
	$K_1$	-	-	-	-	-	-	-	-	-	-	-
	$\bar{L}_{изм.кор}$	56	54	49	41	39	34	33	31	27	42	57
	U	2,0	1,8	1,8	1,6	1,4	1,6	1,8	1,6	1,6	1,4	1,6
$\bar{L}_{изм.кор} + U$	<b>58,0</b>	<b>55,8</b>	<b>50,8</b>	<b>42,6</b>	<b>40,4</b>	<b>35,6</b>	<b>34,8</b>	<b>32,6</b>	<b>28,6</b>	<b>43,4</b>	<b>58,6</b>	

**Примечание к таблице 1:**  $L_{изм}$  – измеренные уровни звука;  $\bar{L}_{изм}$  – средние уровни звука;  $L_{фон}$  – измеренные фоновые уровни звука;  $K_1$  – коррекция на влияние фонового шума;  $(\bar{L}_{изм.кор} = \bar{L}_{изм} - K_1)$  – откорректированные средние уровни звука; U – расширенная неопределенность измерений;  $(\bar{L}_{изм.кор} + U)$  – оценочные уровни звука. В октавных полосах частот представлены эквивалентные уровни звукового давления.

Ответственный за оформление протокола:



В. В. Булатов

Начальник ЛПСиЭ:

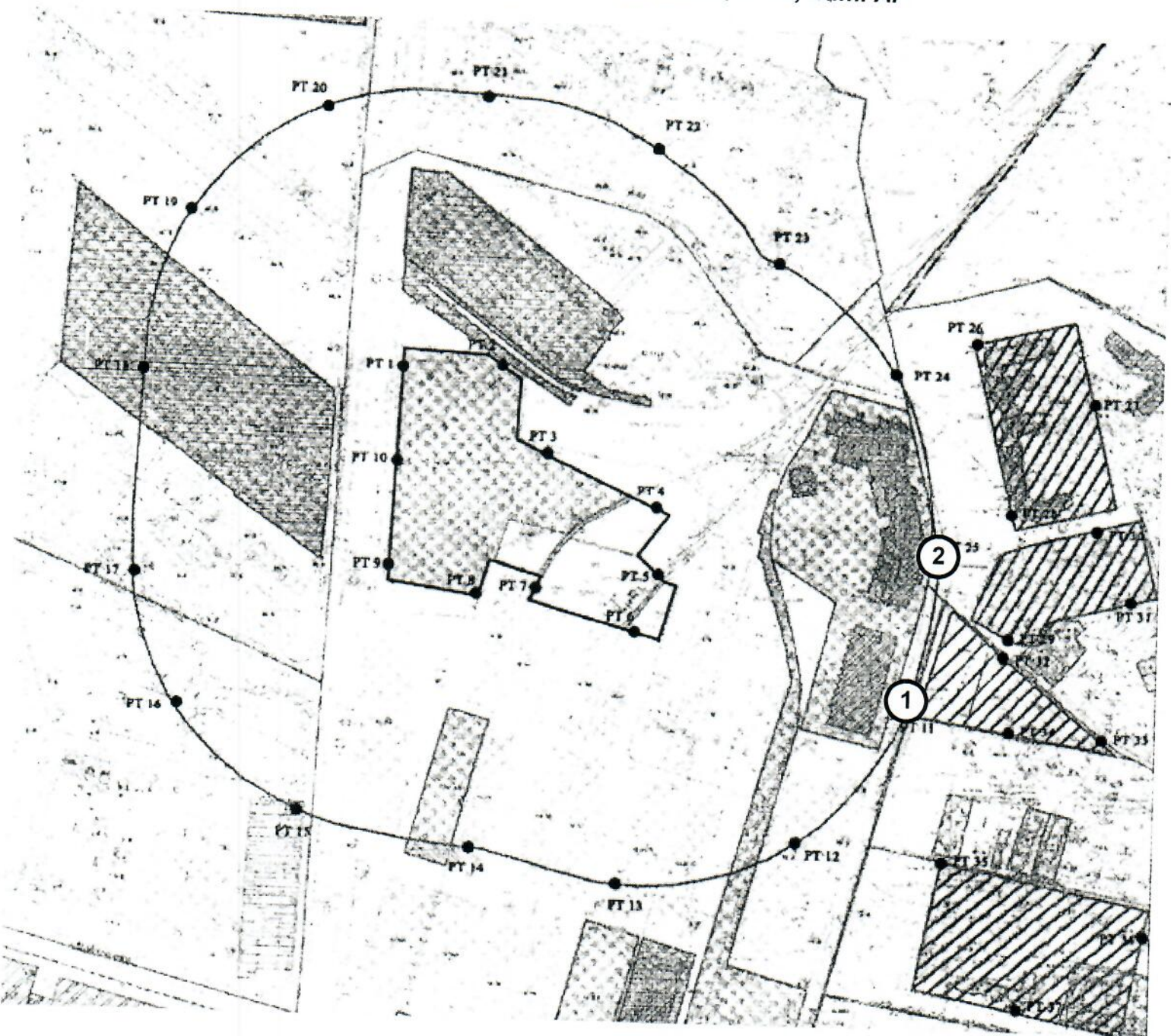
С. И. Гордая

Протокол № 1213-Ш от 22.09.2017 г. составлен в двух экземплярах.

Копирование протокола, включая частичное, возможно только с разрешения ООО «ЛиК».

Общее количество листов 2, лист 2

Схема расположения промышленной площадки ООО «АБЗ - ВАД», по адресу:  
г. Санкт-Петербург, ул. Репищева, д. 14, лит. АР



① ② - точки проведения измерений